

Бангура Мариам

младший научный сотрудник

Институт проблем передачи информации им. А. А. Харкевича РАН

Россия, 127051, Москва, Большой Каретный пер., 19, стр. 1.

Тел.: +7 (495) 952-33-03

E-mail: marb@mail.ru

ЛИЧНОСТНЫЕ ОСОБЕННОСТИ СОТРУДНИКОВ ВНЕВЕДОМСТВЕННОЙ ОХРАНЫ В СВЯЗИ СО СПЕЦИФИКОЙ ИХ ПРОФЕССИОНАЛЬНОЙ ДЕЯТЕЛЬНОСТИ

Аннотация. Одним из центральных понятий исследования является психологическая наблюдательность — способность понимать индивидуальные психологические особенности другого человека по его внешним и невербальным проявлениям. На основе понятия психологической наблюдательности базируется более узкое понятие профессиональной бдительности — способности подмечать существенные для профессии свойства предметов и явлений. Специфика работы сотрудников вневедомственной охраны предполагает внимательное наблюдение за людьми, способность отмечать признаки, предопределяющие риск совершения противоправных действий. Нашей задачей было выявить взаимосвязи профессиональной бдительности с индивидуальными психологическими особенностями. Мы обнаружили, что профессиональная бдительность людей обозначенной профессии тесно связана с личностными чертами: в смоделированной ситуации профессиональной деятельности служащие с более высокой агрессивностью и низким уровнем наблюдательности склонны приписывать действия наблюдаемого черты неадекватности.

Ключевые слова: наблюдательность, профессия, бдительность, агрессивность, охрана

Одним из центральных понятий исследования является психологическая наблюдательность — способность понимать индивидуальные психологические особенности другого человека по его внешним и невербальным проявлениям [Родионова 2003: 10]. Психологическая наблюдательность и ее особенности связаны со следующими личностными характеристиками человека.

1. Собственная агрессивность может порождать приписывание враждебности другим при интерпретации их поведения («атрибуция враждебности») [Грищенкова 2015: 77].

2. Люди с высокой самооценкой наблюдательности отличаются более развитыми коммуникативными навыками, им свойственны личностные особенности, одобряемые в обществе (доброта, уравновешенность), и доминантность [Родионова 2003: 108].

3. Высоконаблюдательные люди при столкновении с фрустрацией стремятся разрешить проблему [Там же: 98].

На основе понятия психологической наблюдательности базируется более узкое понятие профессиональной бдительности — способности подмечать существенные для профессии свойства предметов и явлений [Кузнецова 2009: 64]. Профессиональная бдительность является частным случаем психологической наблюдательности в профессиональной сфере.

Специфика работы сотрудников вневедомственной охраны предполагает внимательное наблюдение за людьми, способность отмечать признаки, предопределяющие риск совершения противоправных и агрессивных действий. Несмотря на то что сотрудники вневедомственной охраны выполняют свою деятельность в основном в штатных ситуациях, где проявления агрессии не требуются (например, досматривают посетителей в общественных местах), данная полицейская структура все же является частью субкультуры, продвигающей культ силы. Сотрудники вневедомственной охраны в обязательном порядке проходят боевую подготовку и имеют право на ношение табельного оружия. Период службы в органах внутренних дел является временным промежутком, в который у человека должно быть сформировано соответствующее профессии копинг-поведение, позволяющее ежедневно бороться со стрессом независимо от силы стрессогенного фактора, всегда адекватно реагировать на стресс [Простяков, Зеленцова 2009: 20]. Таким образом, специфика профессиональной деятельности сотрудников вневедомственной охраны, а также взаимосвязи психологической наблюдательности с личностными характеристиками делают актуальным изучение взаимосвязи профессиональной бдительности с индивидуальными особенностями психики специалистов указанного профиля.

Материалом для моделирования ситуации, в ходе которой актуализируется профессиональная бдительность, стала проективная методика «Тест руки» Э. Вагнера, представляющая собой девять карточек с изображенными на них руками (*Рис. 1*), которые предъявляются испытуемому в определенном порядке. При выполнении методики испытуемый отвечает на вопрос, что делает изображенная на карточке рука. Помимо стандартной инструкции, мы также ввели «служебную». Согласно ей испытуемый отвечает на вопрос, что делает изображенная рука, если она принадлежит человеку, которого досматривает испытуемый в ходе своей профессиональной деятельности.

При обработке «Теста руки» ответы испытуемого соотносятся с определенными категориями (например, агрессия, доминирование, деловое общение и др.). Главным показателем теста является процентная доля ответов каждой категории от общего числа ответов. Основные категории теста:

- «Агрессия»: ответы, в которых рука воспринимается как угрожающая, оскорбляющая, наносящая ущерб.

- «Директивность»: рука, отдающая команды, мешающая или активно влияющая на другого человека.
- «Аффектация»: рука воспринимается как выражающая любовь, положительное, благожелательное отношение к другим.
- «Коммуникация»: рука участвует в деловом общении.
- «Зависимость»: рука воспринимается как ищущая помощи или поддержки.
- «Страх» присваивается ответам, отражающим страх перед ударом, агрессией со стороны других людей.
- «Демонстративность» присваивается ответам, связанным с развлечением, демонстративностью, самовыражением.
- «Калечность»: рука воспринимается как больная, искалеченная, поврежденная.
- «Описание» присваивается ответам, являющимся физическим описанием руки, в которых отсутствует указание на тенденции к действию.
- «Напряжение» присваивается ответам, в которых имеется указание на наличие в руке скрытой энергии, связанной с переживаниями напряжения, тревоги.
- «Активные безличные ответы»: категория присваивается ответам, в которых рука совершает какие-либо действия, не обращенные к другим людям
- «Пассивные безличные ответы»: рука не совершает активных действий и не обращена к другим людям.

Процентное соотношение категорий у конкретного испытуемого затем анализируется для выявления поведенческих тенденций личности.

- «Готовность к открытому агрессивному поведению» вычисляется посредством сложения долей некооперативных категорий («Агрессия» и «Директивность») и вычитания из них долей кооперативных категорий («Аффектация», «Коммуникация» и «Зависимость»).
- «Степень личностной дезадаптации» является суммой долей категорий «Калечность», «Напряжение» и «Страх» [Курбатова, Муляр 2001: 9–14].

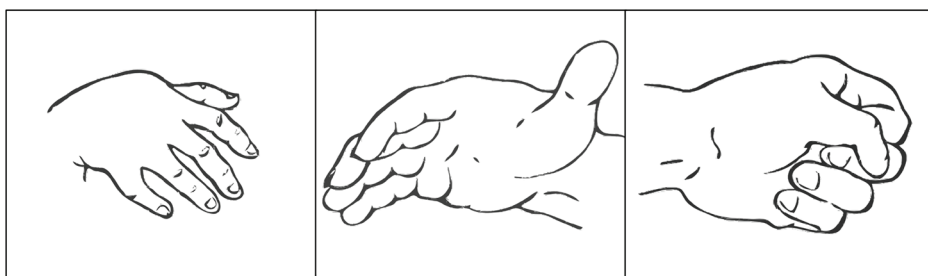


Рис. 1. Примеры стимульного материала «Теста руки» Э. Вагнера

В результате анализа ответов на «служебную» инструкцию «Теста руки» планировалось выделить продуктивную и непродуктивную профессиональную бдительность. Комплекс ответов на «служебную» инструкцию, связанный с высокими результатами по опроснику психологической наблюдатель-

ности, будет расцениваться как показатель продуктивной профессиональной бдительности (и наоборот). Основываясь на взаимосвязях психологической наблюдательности и личностных особенностей, обнаруженных исследователями, мы выдвигаем следующую гипотезу. Сотрудники с продуктивным типом профессиональной бдительности более дружелюбны, доминантны, менее агрессивны, в меньшей степени склонны к легитимизации агрессии (ее оправданию в определенных сферах жизни: воспитание, спорт, телевидение и т. д.), реже приписывают окружающим агрессию, предпочитают проблемно-ориентированные копинг-стратегии (направленные на разрешение ситуации: конфронтация и планирование разрешения проблемы), а не эмоционально-ориентированные (направленные на изменение своего восприятия ситуации: положительная переоценка ситуации, избегание, самоконтроль и т. д.), в отличие от сотрудников с непродуктивным типом профессиональной бдительности.

Испытуемые

В исследовании принял участие 31 сотрудник полка вневедомственной охраны (14 женщин и 17 мужчин) в возрасте от 25 до 47 лет и сроком службы от 2 до 26 лет.

Материал

- «Тест руки» Э. Вагнера (в адаптации Т. Н. Курбатовой и О. И. Муляр).
- Опросник психологической наблюдательности А. А. Родионовой.
- «Методика интерперсональных отношений» Т. Лири (в адаптации К. Р. Червинской).
- Опросник уровня агрессивности Басса–Перри (в адаптации С. Н. Ениколопова и Н. П. Цибульского).
- Опросник легитимизированной агрессии С. Н. Ениколопова и Н. П. Цибульского.
- Опросник «Способы совладающего поведения» Р. Лазаруса и С. Фолкман (в адаптации Т. Л. Крюковой, Е. В. Куфтяк, М. С. Замышляевой).

Процедура

1. Заполнение испытуемыми личностных опросников.
2. Проведение «Теста руки» с оригинальной инструкцией.
3. Заполнение испытуемыми анкеты, выявляющей основную информацию об испытуемых: демографические данные и срок службы.
4. Проведение «Теста руки» со «служебной» инструкцией.

Результаты

В Табл. 1 представлена описательная статистика результатов, полученных по шкалам опросников, использованных в исследовании.

Таблица 1. Описательная статистика результатов опросников по шкалам

Шкала опросников	Минимум	Максимум	Среднее	Стандартное отклонение
«Методика интерперсональных отношений» Т. Лири				
Доминирование	-7,10	13,40	4,87	4,52
Дружелюбие	-1,10	12,40	5,26	3,40
Опросник уровня агрессивности Басса–Перри				
Физическая агрессия	9,00	28,00	17,23	4,22
Гнев	11,00	25,00	14,77	3,26
Враждебность	8,00	29,00	13,42	5,12
Суммарный показатель	33,00	69,00	45,42	8,86
Опросник «Способы совладающего поведения» Р. Лазаруса и С. Фолкман				
Конфронтация	2,00	11,00	5,71	2,45
Дистанцирование	3,00	14,00	7,42	2,85
Самоконтроль	4,00	19,00	11,19	3,20
Поиск социальной поддержки	4,00	14,00	9,94	2,46
Принятие ответственности	1,00	10,00	5,68	2,14
Бегство-избегание	0,00	17,00	6,90	3,52
Планирование разрешения проблемы	4,00	17,00	11,90	3,19
Положительная переоценка ситуации	4,00	16,00	11,23	3,42
Опросник легитимизированной агрессии С. Н. Ениколопова и Н. П. Цибульского				
Политика	18,00	59,00	34,23	10,86
Личный опыт	17,00	55,00	32,06	8,54
Воспитание	7,00	25,00	15,10	4,45
Спорт	5,00	18,00	11,19	3,31
СМИ	19,00	49,00	29,87	7,14
Суммарный показатель	75,00	172,00	122,45	22,56
Опросник психологической наблюдательности А. А. Родионовой				
Наблюдательность к движениям	3,00	7,00	4,55	1,06
– к социальному оформлению (одежде)	0,00	2,00	1,35	0,80
– ко внешности	0,00	5,00	2,19	1,22
– к невербальным проявлениям	1,00	8,00	5,23	1,54
Самооценка наблюдательности	1,00	8,00	3,97	1,72
Суммарный показатель	11,00	28,00	17,23	3,84

При обработке протоколов «Теста руки» ответы испытуемых были соотнесены с категориями, предусмотренными автором теста, а затем были подсчитаны процентные доли ответов каждой категории от общего числа ответов каждого испытуемого.

В Табл. 2 представлена описательная статистика результатов, полученных по итогам проведения «Теста руки» с двумя разными инструкциями.

Таблица 2. Описательная статистика результатов «Теста руки» с двумя разными инструкциями (результаты указаны в процентах)

Категория ответов	Оригинальная инструкция		«Служебная» инструкция	
	Среднее	Стандартное отклонение	Среднее	Стандартное отклонение
Агрессия	11,19	6,47	10,35	13,27
Директивность	4,00	4,73	3,35	8,30
Аффектация	9,10	7,30	5,48	6,76
Коммуникация	30,42	9,50	31,74	13,65
Зависимость	5,84	5,97	12,48	10,11
Страх	1,06	2,84	2,94	5,08
Демонстративность	3,13	3,77	0,00	0,00
Калечность	1,16	2,16	1,32	3,19
Описание	6,35	9,54	7,06	9,85
Напряжение	2,55	3,18	5,26	8,49
Активные безличные ответы	22,61	13,33	18,87	15,18
Пассивные безличные ответы	2,68	3,95	1,35	3,92
Открытое агрессивное поведение*	-31,26	14,31	-36,16	27,52
Личностная дезадаптация**	4,74	4,88	9,45	10,09

* Вычисляется по формуле «Агрессия» + «Директивность» – «Аффектация» – «Коммуникация» – «Зависимость». Так как формула содержит операцию вычитания, возможно получение отрицательного результата.

** Вычисляется по формуле «Страх» + «Напряжение» + «Калечность».

Далее было проведено сравнение результатов по двум инструкциям «Теста руки». В Табл. 3 представлены результаты сравнения по критерию Уилкоксона.

Таблица 3. Средние значения процентных долей категорий ответов в оригинальной и «служебной» инструкциях

Категория ответа	Тип инструкции	Средние
Агрессия	Оригинальная	11,2
	Служебная	10,4
Директивность	Оригинальная	4,0
	Служебная	3,4
Аффектация	Оригинальная	9,1
	Служебная	5,5
Коммуникация	Оригинальная	30,4
	Служебная	31,7
<i>Зависимость</i>	<i>Оригинальная</i>	<i>5,8</i>
	<i>Служебная</i>	<i>12,5</i>
Страх	Оригинальная	1,1
	Служебная	2,9
<i>Демонстративность</i>	<i>Оригинальная</i>	<i>3,1</i>
	<i>Служебная</i>	<i>0,0</i>
Калечность	Оригинальная	1,2
	Служебная	1,3
Описание	Оригинальная	6,4
	Служебная	7,1
Напряжение	Оригинальная	2,6
	Служебная	5,3
Активные безличные ответы	Оригинальная	22,6
	Служебная	18,9
Пассивные безличные ответы	Оригинальная	2,7
	Служебная	1,4
Открытое агрессивное поведение*	Оригинальная	-31,3
	Служебная	-36,2
<i>Личностная дезадаптация**</i>	<i>Оригинальная</i>	<i>4,7</i>
	<i>Служебная</i>	<i>9,5</i>

Примечание. Строки, включающие показатели критерия Уилкоксона, достигающие уровня значимости, выделены курсивом.

В «служебной» инструкции по сравнению с оригинальной было использовано значимо больше долей категории «Зависимость» (рука подчиняется, просит о помощи) ($Z = -2,501, p = 0,012$) и значимо меньше — категории «Демонстративность» (рука привлекает к себе внимание) ($Z = -3,530, p < 0,001$). Также комплекс категорий «Личностная дезадаптация», который является суммой долей категорий «Страх» (рука защищается, боится), «Напряжение» (рука нервничает, тревожится) и «Калечность» (травмированная рука), преобладает в «служебной» инструкции ($Z = -2,028, p = 0,043$).

Для выделения критерия продуктивности профессиональной бдительности был посчитан коэффициент корреляции Спирмана между долями категорий теста руки в обеих инструкциях и показателями опросника психологической наблюдательности. Корреляции категорий теста руки со шкалами опросника психологической наблюдательности сильно разнятся в ряду

инструкций. Общая картина сложилась только исходя из категории «Личностная дезадаптация»: процентная доля ответов этой категории в «служебной» инструкции отрицательно коррелирует с подшкалой «Самооценка наблюдательности» ($r = -0,323, p < 0,05$) и со шкалой «Общая наблюдательность» ($r = -0,309, p < 0,05$). В оригинальной инструкции этот показатель не повторяет указанных соотношений.

Таким образом, наиболее целесообразно в качестве критерия продуктивности профессиональной бдительности выделить комплекс категорий «Личностная дезадаптация». Диапазон распределения его доли в «служебной» инструкции у испытуемых составил от 0 до 50% от общего числа ответов.

По этому показателю данные были разбиты на квартили для выделения двух групп испытуемых. Первую группу («Продуктивные», 5 мужчин и 4 женщины) составили испытуемые, со значениями показателя продуктивности профессиональной бдительности попавшими в первый квартиль (все значения оказались равными 0%), вторую группу («Непродуктивные», 5 мужчин и 4 женщины) — испытуемые, значения показателя которых находятся в четвертом квартиле (диапазон показателя составил от 13 до 50%).

Далее было проведено сравнение двух групп по показателям опросников согласно критерию Манна–Уитни. Оказалось, что по суммарному показателю агрессивности (опросник агрессивности Басса–Перри) «Непродуктивные» значительно превосходят «Продуктивных» ($Z = -2,392, p = 0,017$). На уровне тенденции «Продуктивные» доминантнее «Непродуктивных» ($Z = -1,810, p = 0,070$) (методика интерперсональных отношений). Также «Непродуктивные» статистически значимо чаще использовали в «служебной» инструкции категорию «Агрессия» (рука проявляет агрессию) ($Z = -2,369, p = 0,018$), что говорит об «атрибуции враждебности».

Обсуждение результатов

Нам удалось выделить личностные особенности, свойственные сотрудникам вневедомственной охраны в связи с типом их профессиональной бдительности. Возможно, подчиняемость в совокупности с агрессивностью у «Непродуктивных» порождает психологически негибкого человека, который готов уступать другим, но ввиду несовпадения его собственных установок с требованиями других людей (например, руководства) и имеющейся личностной агрессивностью, человек на службе пытается приписывать людям черты физической неадекватности (калечность) и психической (страх и напряжение), выражая таким образом свою агрессию. Интерпретации такого человека ввиду низкой наблюдательности в малой степени обусловлены внешними наблюдаемыми факторами и в большей степени являются проекциями его собственных проблем, что говорит о непродуктивности такого способа профессиональной бдительности, так как он мало связан с реальностью.

Различий между группами с продуктивным и непродуктивным типами профессиональной бдительности по предпочитаемым копинг-стратегиям не было обнаружено. Поскольку у испытуемых минимальный срок службы был равен двум годам, возможно, опыт работы и стаж сформировали у сотрудников похожую картину предпочитаемых копинг-стратегий, либо изначально на службу были отобраны люди с похожими способами совладания со стрессом.

Кроме того, группы не различались по уровню легитимизации агрессии. Было отмечено, что у изучаемой выборки срок службы связан с уменьшением агрессивности ($r = -0,336, p < 0,05$), но при этом с увеличением степени легитимизации агрессии в спорте ($r = 0,315, p < 0,05$). Это согласуется с результатами исследования, где было установлено, что военные и спортсмены склонны в большей степени легитимизировать агрессию, чем студенты-психологи, -педагоги и -инженеры [Ениколопов и др. 2014: 102–113]. При этом по методике Басса-Перри военные обнаруживают у себя меньше всего поведенческих проявлений агрессии, что противоречит как уровню агрессии, которую они легитимизируют, так и некоторым житейским представлениям о работниках силовых сфер. Возможно, здесь мы наблюдаем такие процессы, как постепенное усиление оправдания насильственных действий в связи с профессией и одновременное накопление психологических защит, посредством которых отрицается собственная агрессивность. Все перечисленное выше говорит и о том, что опросные методы при диагностике служебного состава могут быть недостаточно эффективными.

Стоит отметить, что «служебная» инструкция теста руки является только моделью, а не реальной ситуацией, поэтому не подходит для прогноза поведения сотрудника в ходе служебной деятельности.

Литература

- Грищенкова 2015 — Грищенкова А. Е. Половозрастные различия атрибуции враждебности школьниками в период среднего детства // *Философия и социальные науки*. 2015. № 1. С. 72–78.
- Ениколопов и др. 2014 — Ениколопов С. Н., Кузнецова Ю. М., Чудова Н. В. Агрессия в обыденной жизни. М.: Полит. энциклопедия, 2014.
- Кузнецова 2009 — Кузнецова П. В. Профессионально-психологическая подготовка сотрудников подразделений вневедомственной охраны // *Психопедагогика в правоохранительных органах*. 2009. № 3. С. 63–67.
- Курбатова, Муляр 2001 — Курбатова Т. Н., Муляр О. И. Проективная методика исследования личности «Hand-тест»: Методическое руководство. СПб: ГМНПП «ИМАТОН», 2001.
- Простяков, Зеленцова 2009 — Простяков В. В., Зеленцова О. Н. Психологические условия преодоления стресса сотрудниками органов внутренних дел // *Юридическая психология*. 2009. № 1. С. 18–24.
- Родионова 2003 — Родионова А. А. Личностные детерминанты психологической наблюдательности: Дис. ... канд. психол. наук / Московский гос. открытый пед. ун-т им. М. А. Шолохова. М., 2003.

PERSONALITY TRAITS OF NON-DEPARTMENTAL SECURITY PERSONNEL IN CONNECTION WITH THE PARTICULAR CHARACTER OF THEIR PROFESSIONAL ACTIVITY

Bangura, Mariam

Junior Researcher

Institute for Information Transmission Problems of the Russian Academy of Sciences (Kharkevich Institute)

Russia, 127051, Moscow, Bolshoy Karetny per., 19, build. 1

Tel.: 8 (495) 952-33-03

E-mail: marb@mail.ru

Abstract. One of the central concepts of our research is psychological observancy, i. e. the ability to understand individual psychological characteristics of another person from their external and non-verbal manifestations. The concept of professional vigilance, the ability to notice essential features of objects and phenomena, is based on psychological observancy. The particular character of non-departmental security personnel's work calls for thorough observancy of people, the ability to notice signs that foreshadow a risk of their committing illegal acts. Our main purpose was to find out the correlation between professional vigilance and individual psychological characteristics. One of the findings of our research is that professional vigilance of those in this job is closely connected with personality traits: in a simulated professional situation employees with a higher level of aggressiveness and a lower level of observancy are inclined to ascribe some inadequacy to the actions of the observed person.

Keywords: observancy, profession, vigilance, aggressiveness, security

References

- Grishchenkova, A. E. (2015). Polovozrastnye razlichiaa atributsii vrazhdebnosti shkol'nikami v period srednego detstva [Age and sex differences in the attribution of hostility by students during middle childhood]. *Filosofia i sotsial'nye nauki* [Philosophy and social sciences], 1, 72–78. (In Russian).
- Enikolopov, S. N., Kuznetsova, Iu. M., Chudova, N. V. (2014). *Agressiia v obydennoi zhizni* [Aggression in everyday life]. Moscow: Politicheskaiia entsiklopediia. (In Russian).
- Kuznetsova, P. V. (2009). Professional'no-psikhologicheskaiia podgotovka sotrudnikov podrazdelenii vnevedomstvennoi okhrany [Professional-psychological preparation of private security units personnel]. *Psikhopedagogika v pravookhranitel'nykh organakh* [Psychological pedagogy in law enforcement agencies] 2009(3), 63–67. (In Russian).
- Kurbatova, T. N., Muliar, O. I. (2001). *Proektivnaia metodika issledovaniia lichnosti "Hand-test": Metodicheskoe rukovodstvo* [Projective test for personality research: "Hand-test". Methodological Guide]. St. Petersburg: GMNPPP "IMATON". (In Russian).
- Prostiakov, V. V., Zelentsova, O. N. (2009). Psikhologicheskie usloviia preodoleniia stressa sotrudnikami organov vnutrennikh del [Psychological conditions of coping with stress of police department personnel]. *Iuridicheskaiia psikhologiiia* [Legal psychology], 2009(1), 18–24. (In Russian).
- Rodionova, A. A. (2003). *Lichnostnye determinanty psikhologicheskoi nabljudatel'nosti* [Personal determinants of psychological observancy]: Candidate of Psychology Dissertation (Sholokhov Moscow State University for the Humanities). Moscow: Russian State Library. (In Russian).

BANGURA, M. (2017). PERSONALITY TRAITS OF NON-DEPARTMENTAL SECURITY PERSONNEL IN CONNECTION WITH THE PARTICULAR CHARACTER OF THEIR PROFESSIONAL ACTIVITY. *SHAGI / STEPS*, 3(1), 64–73